



DOSSIER SPÉCIAL Outdoor



© Pierra



© Lafarge (x2)

ALLÉES ET CHEMINS

Inventez votre paysage !

PRENEZ EXEMPLE SUR LES PAYSAGISTES ET UTILISEZ LES CHEMINS ET LES AXES POUR ORIENTER LES REGARDS DANS DES DIRECTIONS PRÉCISES. UN PEU DE FANTAISIE ET LE MATÉRIEL ADÉQUAT PEUVENT APPORTER UNE TOUCHE D'ORIGINALITÉ.

Les chemins sont de discrets « gardiens de l'ordre » au potentiel intéressant : ils dirigent les pas, délimitent les massifs et relient différents espaces du jardin.

Ils permettent d'attirer l'attention sur certaines parties du jardin, tout en maintenant des zones de calme ailleurs. Les

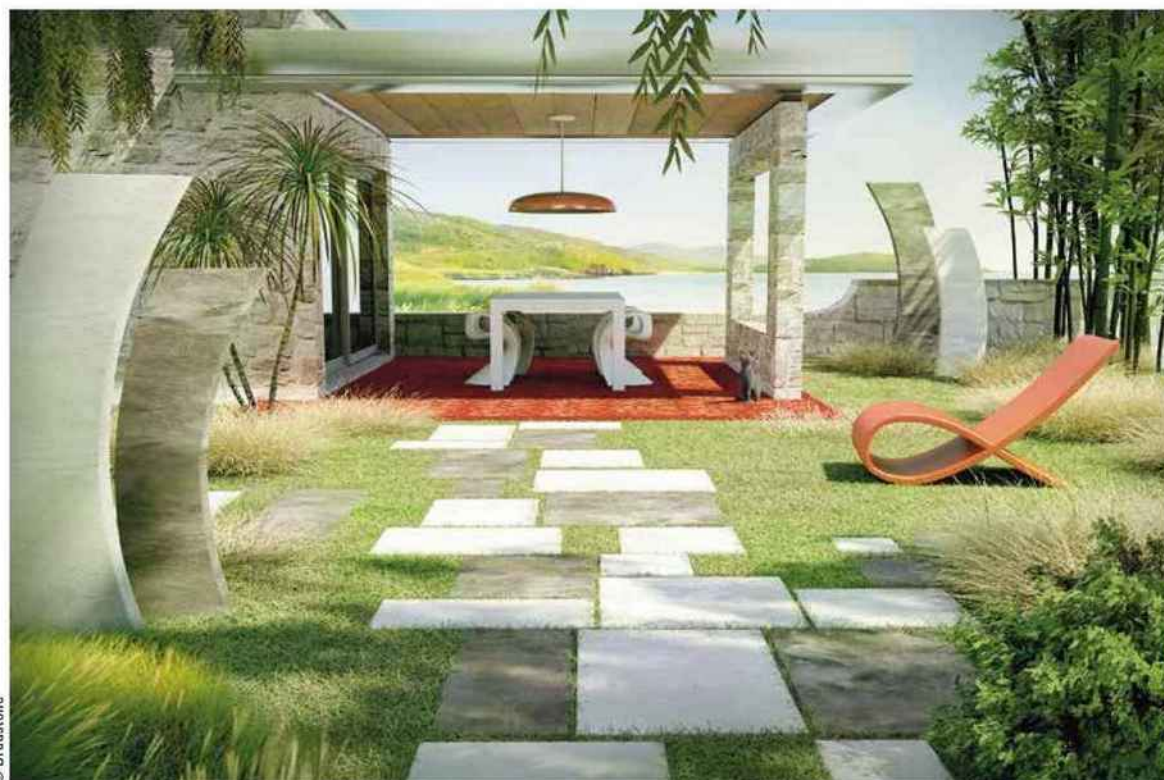
petits terrains profitent tout particulièrement de ces astuces raffinées qui permettent de créer une impression de grandeur et d'orienter le regard de manière ciblée.

De même, vous pouvez réaliser des axes visuels pour détourner le regard des coins

inesthétiques tels que le tas de compost ou la remise de jardin.

La façon la plus simple d'orienter le regard consiste à opter pour la ligne droite.

Une bordure aux contours bien nets, constituée par exemple d'une haie basse taillée, permet de souligner l'axe.



© Bradstone



© DrainColor

TOUS LES CHEMINS MÈNENT QUELQUE PART...

La plupart du temps, ce genre de chemin démarre près de la terrasse et mène vers la partie arrière du terrain. Cela permet de réaliser un lien entre la maison et le jardin et de créer en même temps de nouvelles perspectives. Car depuis l'extrémité, vous découvrirez un tout nouvel angle de vue sur votre coin de paradis. Des petites surprises, qui se dévoilent au visiteur lorsqu'il parcourt le jardin, sont autant d'attraits captivants. Ainsi, les trouées pratiquées dans une haie ou un mur donnent envie de savoir ce qui se cache derrière.

Vous pouvez également jouer avec les changements de sens : les chemins et axes, qui ne mènent pas à un but visible de loin, permettent d'accroître la curiosité.

N'hésitez pas à casser les longues lignes droites à l'aide d'un petit massif de fleurs de forme circulaire ou d'un arbuste sur

tige, ou à laisser le chemin s'arrêter devant une haie pour continuer vers la gauche ou la droite. Mais à ce moment-là, prévoyez également un élément accrocheur, comme une chaise longue ou une plante particulière. Les axes visuels ne doivent pas nécessairement être des chemins que l'on emprunte. Il suffit que le regard puisse se promener de-ci de-là. Au lieu de chemins, on peut opter pour des massifs de fleurs aménagés en longueur et des pièces d'eau en guise de perspective. Les réseaux de chemins et les perspectives constituent la structure de base, à l'intérieur de laquelle vous pouvez continuer à développer le jardin. C'est pourquoi il faut bien réfléchir à l'emplacement des différents axes, aux points que vous souhaitez particulièrement mettre en valeur et aux zones que vous préférez cacher aux regards. Vous pouvez tester différentes variantes en tendant une ficelle entre les deux extrémités de l'axe prévu.



© Marlux



© Alkern



© Bradstone



Choisir les matériaux

Une fois que les plans sont terminés, il faudra choisir les matériaux. Les pavés en pierre naturelle séduisent par leur aspect remarquable et se patinent avec le temps au lieu de vieillir. Mais cette beauté a un prix, qui s'explique par les frais de livraison élevés auxquels s'ajoute le temps nécessaire pour la pose. Mais si vous utilisez les pavés en pierre naturelle uniquement comme éléments structurants et si vous les associez à des dalles, vous ferez des économies tout en obtenant de superbes effets.

Face à la faveur dont jouit la pierre naturelle, l'industrie du béton n'est pas restée inactive. Le matériau industriel présente désormais un aspect naturel, avec une surface rustique et des arêtes « cassées ».

Même les pros ont souvent du mal à différencier au premier coup d'œil les imitations plus vraies que nature de la véritable pierre naturelle.

La finition haute qualité la plus chère actuellement est un parement en fragments de pierre naturelle, qui est pressé mécaniquement sur les pierres en béton.

Or, plus la fabrication est onéreuse, moins vous pourrez économiser d'argent par rapport à des pierres naturelles. En principe, les matériaux bruts de taille, sciés ou sablés sont à privilégier pour le jardin car, même par temps de pluie, on peut marcher dessus en toute sécurité. Pour éviter la formation de flaques après la pluie, veillez à ce que le chemin soit légèrement en pente. Dans les coins ombragés, les revêtements de bois se couvrent facilement de mousse et d'algues car ils n'ont pas le temps de sécher assez vite. Il peut se former une pellicule glissante.



NE PAS NÉGLIGER
L'ENTRETIEN

© Carré d'Arc

Pour ceux qui n'aiment pas opérer des choix définitifs, les chemins de gravier ou de gravillons sont une bonne alternative. Ils se posent rapidement et ne sont pas chers, et le tracé du chemin peut être modifié facilement. Mais les petits cailloux demandent davantage d'entretien que les surfaces pavées. Il faut arracher régulièrement les herbes et les graminées qui poussent de façon sauvage et renouveler au printemps les endroits clairsemés. De même, il faudra regarnir constamment les chemins en paillis d'écorce ou broyats de bois, car ces matériaux se décomposent avec le temps. Ils rendent de bons services si l'on veut se déplacer dans le potager sans avoir les pieds mouillés, mais ne constituent pas une solution durable.